

I.E.S. FERRAN TALLADA

# PLA D'ATENCIÓ A LA DIVERSITAT



<b>Index</b>	3
Introducció	4
1. Objectius	5
2. Marc d'organització	6
Alumnes i famílies	6
Comunicació amb les famílies	6
Acollida d'alumnes	7
Actuacions habituals	7
Acollida d'alumnes nous	7
Alumnes amb necessitats educatives específiques	8
Alumnes esportistes federats	8
Acció tutorial i orientació dels alumnes	9
Agrupacions d'alumnes	9
Flexibilització d'agrupaments	10
Matèries opcionals	10
Doblatges	11
Tutories d'àrea	11
Òrgans i altres aspectes d'organització implicats en l'atenció a la diversitat	11
Comissió d'atenció a la diversitat	
Consell pedagògic	11
Nivells (equips docents)	12
Departament d'orientació	
Departaments didàctics	12
Professorat de Psicologia i Pedagogia	13
Biblioteca-mediateca	13
Altres aspectes d'organització del centre	13
3. Qüestions metodològiques	13
Plans individuals	14
Projecte Hort	14
Projecte Grumet	15
4. Curs 2008-2009	16
Objectius i propostes	16
Descripció nivells d'ESO i suports	17
Horari professorat i personal de suport	20
Annexos	
1. Establiment de grups flexibles	25
2. Calendari	26
3. Avaluació de projectes	27
4. Funcions específiques professorat de suport	27
5. Documentació del centre	28



## **Introducció**

Des que l'any 1989 l'IESM Ferran Tallada va començar a impartir els ensenyaments del sistema educatiu definit per la LOGSE - i ja anteriorment amb els ensenyaments de la formació professional polivalent - s'han assajat diferents formes per intentar aconseguir un ensenyament que promogui diferents formes d'aprenentatge, ja que entre els nostres alumnes sempre s'han constatat diferents interessos, formes i ritmes d'aprendre.

Al llarg del temps s'han discutit i posat en pràctica diferents mesures amb resultats desiguals. No sempre s'ha aconseguit descriure i fer avaluacions rigoroses del treball dut a terme, o relacionar la tasca feta als nivells (equips docents) amb la desenvolupada pels departaments. Aquest fet, unit als canvis anuals en els equips docents, n'ha dificultat la continuïtat d'algunes d'aquestes mesures.

A primer i segon curs d'ESO es reben alumnes de procedències, hàbits i coneixements diversos. Pensem que és essencial dedicar una part important dels recursos del centre per aconseguir que els alumnes arribin a final del primer cicle amb una base conceptual, procedimental i també d'actituds que els permeti iniciar el segon cicle amb possibilitats reals d'assolir les competències bàsiques i d'obtenir una avaluació final d'etapa positiva.

A tercer i quart d'ESO es troben alumnes interessats per continuar estudis postobligatoris juntament amb alumnes amb trajectòria escolar complicada i dificultats de diferents tipus que impedeixen que puguin assolir les competències que preveu l'ensenyament obligatori. Es considera que cal oferir a aquests alumnes els mitjans necessaris per tal que aconseguixin uns aprenentatges mínims i ajudar-los a orientar el seu futur immediat. Quant als primers, cal oferir-los una formació que els permeti cursar el batxillerat o els cicles mitjans de formació professional.

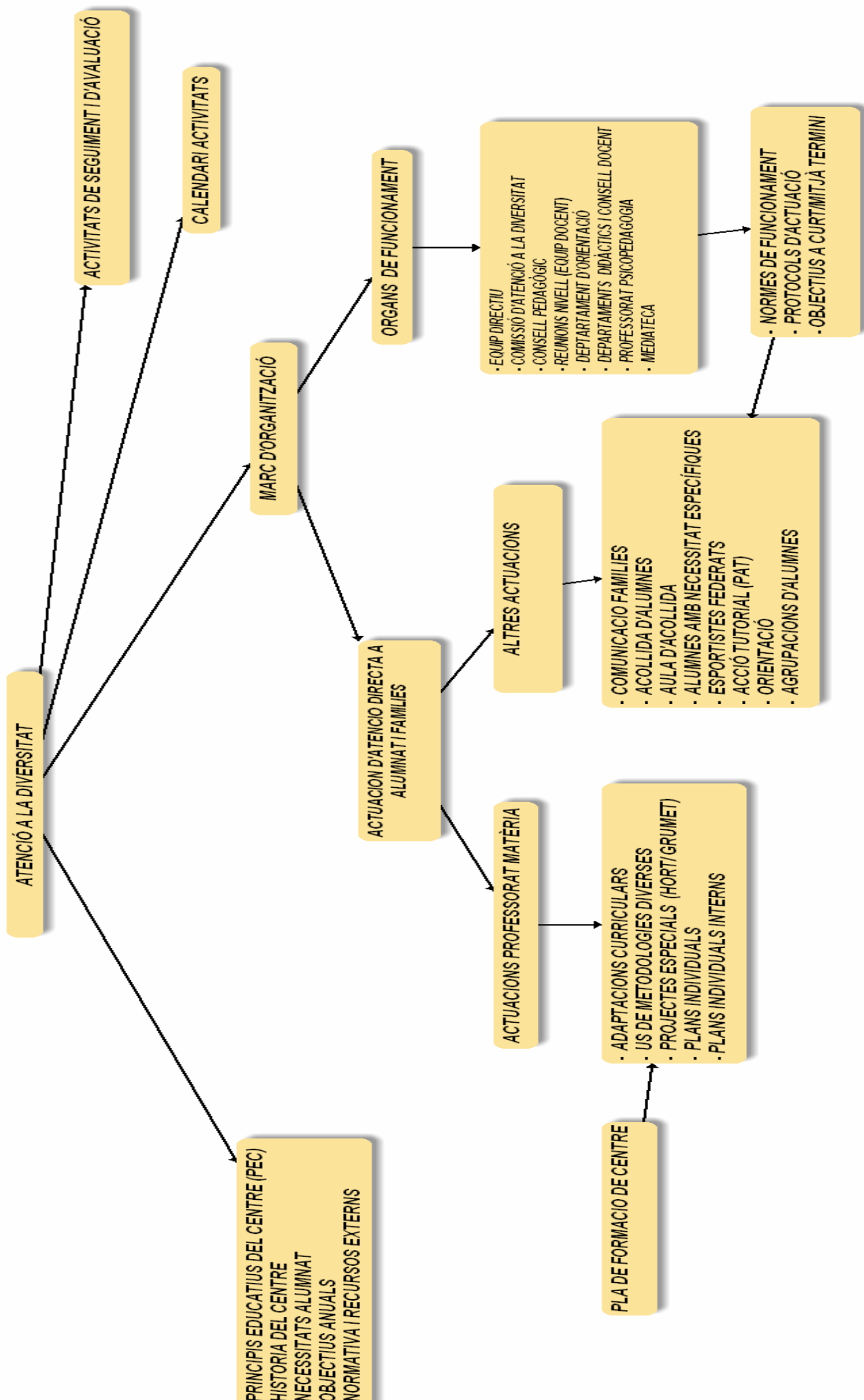
Tenim, d'altra banda, alumnes diagnosticats com de necessitats educatives especials, tal i com consta en els Plans Anuals de Centre, amb dèficits intel·lectuals, conductuals, físics i també alumnes en situació de risc social. Tots ells requereixen atencions particulars, adaptacions de les programacions d'aula i, en alguns casos, plans individualitzats d'actuació.

El nombre d'alumnes que arriba al nostre centre al llarg del curs procedent d'altres països s'ha anat incrementant en els darrers anys. En un primer

moment es va acollir alumnat de Centre i Sud-Amèrica i d'Àsia i més endavant també d'altres zones. Disposem d'un Pla d'acollida per a aquests nois i noies.

Les necessitats dels estudiants de les diferents promocions i l'experiència adquirida pel centre determinaran les futures accions d'atenció de la diversitat. Convé finalment, però, no oblidar dos punts cabdals. En primer lloc la funció d'atendre l'alumnat amb dificultats educatives és responsabilitat del conjunt del professorat del centre. En segon lloc l'atenció a la diversitat requereix considerar i treballar dues vessants complementàries: el marc d'organització del centre i l'atenció que ofereix el professorat a l'aula. Aquesta darrera és la que finalment incidirà en l'alumnat.

A continuació es descriuen aspectes de funcionament del centre vinculats amb l'atenció a la diversitat agrupats en tres àrees: alumnat i famílies, òrgans, i qüestions metodològiques i curriculars. Així mateix es presenten les propostes per al curs 2010-2011.



## **1. Objectius**

L'objectiu fonamental de l'atenció a la diversitat és la integració escolar i social de tot l'alumnat.

Es concreta en l'assoliment de les competències bàsiques que recull la normativa vigent, que ha de permetre als alumnes a enfrontar-se a situacions diverses utilitzant de forma interrelacionada actituds, coneixements i habilitats apresos.

## **2. Marc d'organització**

### **2.1 Alumnes i famílies**

#### **2.1.1 Comunicació amb les famílies**

La comunicació amb les famílies i la seva participació en la vida escolar és un aspecte que considerem essencial i al que es dediquen importants esforços. L'atenció a l'especificitat dels alumnes requereix tant contacte i acord amb les famílies com sigui possible. Es duen a terme contactes individuals i generals:

- reunions de pares i mares de grup-classe d'inici de curs i de preparació de colònies o viatges d'estudis
- berenar col·loqui amb les famílies de primer d'ESO
- reunions de pares i mares de quart d'ESO d'orientació
- entrevistes individuals amb el tutor o tutora de curs
- entrevistes individuals amb la Psicopedagoga
- lliurament personal de les notes a les famílies d'ESO i de Batxillerat a final de trimestre

Es té una especial cura per tal que les comunicacions escrites que informen de qualsevol eventualitat siguin clares, puntuals i tinguin retorn.

Des del curs 2003-2004 es realitza un berenar-col·loqui amb les famílies dels alumnes de primer d'ESO per facilitar el contacte i aconseguir la implicació de les noves famílies en la millora de les condicions d'estudi a casa, en les activitats que promou el centre i en el seu funcionament a través de l'AMPA i el Consell Escolar.



Durant el curs 2010-2011 s'ha de redactar i aprovar la carta de compromís educatiu que té per objectiu assegurar l'acció conjunta de les famílies i de l'institut en l'educació dels nostre alumnat.

## **2.1.2 Acollida d'alumnes**

### **2.1.2.1 Actuacions habituals**

Partim de la idea que l'acollida que reben els alumnes influeix decisivament en la seva integració i comportament posterior en el centre. Considerem fonamental la detecció precoç de necessitats particulars dels alumnes per establir models eficaços d'atenció a la diversitat.

Des d'aquesta perspectiva duen a terme les següents accions:

- recepció i visita guiada de l'institut per als futurs alumnes preparada per alumnes de 1r d'ESO
- visita del centre i reunió amb les famílies dels futurs alumnes
- full de recollida de dades de l'alumne
- lliurament per part de les tutories d'un document a l'inici de curs referit al funcionament del centre i de les classes en general (document d'acollida d'alumnat)
- "tutoria de suport" d'alguns alumnes amb dificultats per part de companys de classe
- contacte amb les escoles de procedència: reunions d'intercanvi amb el professorat amb els centres de primària adscrits
- entrevista amb les famílies i amb els alumnes que procedeixen d'escoles no adscrites o es matriculen a 2n, 3r o 4rt d'ESO

### **2.1.2.2 Acollida dels alumnes nouvinguts**

Es disposa d'un Pla d'acollida d'alumnes nouvinguts, amb un protocol d'acollida, descripció, criteris per a la ubicació de nous alumnes i full d'informació a l'equip docent de cada nivell.

Hi ha diferents punts que plantegen dificultats, com són la integració lingüística i la falta de material didàctic específic de les matèries.

Per facilitar la integració lingüística i l'atenció a l'alumnat nouvingut des del 2001-2002 s'han creat grups de suport per alumnes amb domini d'altra llengua romànica. El mes de gener de 2007 es va crear l'aula d'acollida; durant el curs 2007-2008 es va elaborar documentació de descripció del funcionament, de recollida de dades sobre l'alumnat, pautes d'avaluació i models de plans individuals intensius. Aquests darrers contenen informació de cada alumne i ajuden en el seguiment individual. Un cop consolidada l'aula, es preparen materials per a l'atenció individualitzada dels alumnes i s'orienta al professorat de matèria.

En l'àmbit social es faciliten els contactes amb Serveis Socials o d'altres entitats d'ajut de la zona.

De la recepció i la primera entrevista dels alumnes i famílies que arriben fora dels terminis usuals s'ocupen la psicopedagoga i la direcció del centre. L'alumne nou és presentat formalment als seus companys pel tutor o tutora de curs seguint el protocol establert.

### **2.1.3 Alumnes amb necessitats educatives específiques**

La Psicopedagoga de l'IES manté reunions setmanals amb la Psicopedagoga de l'EAP (Equip d'Assessorament Psicopedagògic dels Serveis Educatius d'Horta –Guinardó), referent del centre per analitzar i valorar les necessitats educatives, socials i personals de l'alumnat que presenta necessitats educatives específiques amb o sense dictamen i que precisa de suports, recursos i actuacions concretes per donar resposta a les seves necessitats.

Existeix un protocol per al seguiment que distingeix fases de detecció, de definició de necessitats i de les mesures a prendre, sempre amb l'acord de les famílies.

### **2.1.4 Alumnes esportistes federats**

Des de l'any 2001 el nostre centre va optar per que una de les seves línies d'actuació prioritàries fos l'acollida d'alumnes que realitzen activitats esportives de manera regular. En l'actualitat som un centre d'atenció preferent a la pràctica esportiva que atén estudiants de diferents especialitats esportives, amb les corresponents modificacions curriculars autoritzades.

Aquests alumnes fan algunes matèries del currículum optatiu d'ESO o matèries optatives de batxillerat diferenciades i un horari adaptat per poder compatibilitzar els estudis amb l'entrenament intensiu. El professorat d'educació física del centre s'encarrega de fer el seguiment amb els clubs i els entrenadors.

### **2.1.5 Acció tutorial i orientació dels alumnes**

L'acció tutorial presenta diferents vessants. De l'acció tutorial s'encarrega tot el professorat que intervé en un mateix grup d'alumnes, si bé la persona tutora de curs és qui fa un seguiment més profund de l'alumnat.

Durant el temps dedicat a tasques de tutoria es realitzen treballs per a l'adquisició d'hàbits d'aprenentatge per afavorir la participació, la integració, el respecte i el coneixement mutu.

Les actuacions dels tutors es recolliran a les programacions de tutoria incloses al Pla d'acció tutorial

Entre les iniciatives en el camp de l'acció tutorial podem assenyalar:

- les reunions amb ex-alumnes que expliquen les seves experiències a cicles formatius, batxillerats o a la universitat
- l'ajut del tutor en l'elecció de les matèries optatives més idònies d'acord amb les capacitats i preferències dels alumnes
- el programa d'orientació a 4rt d'ESO
- la participació en programes externs d'orientació acadèmica a 4rt d'ESO i 2n de Batxillerat
- la coordinació amb Serveis del Districte
- la difusió i contacte amb serveis de suport del barri

D'altra banda la psicopedagoga del centre, en coordinació amb la tutoria de curs, realitza entrevistes individuals al llarg de l'escolaritat segons les incidències (per exemple abandó parental, absentisme, malalties, petició de l'alumne,...), a l'acabament de l'escolaritat obligatòria i al Batxillerat en determinats casos. S'encarrega també de facilitar accés a programes d'orientació d'escola i acadèmic-laboral a 4rt curs d'ESO.

## **2.1.6 Agrupacions d'alumnes**

Hi ha agrupacions diferents del grup-classe estandard, com les que s'exposen a continuació.

### **2.1.6.1 Flexibilització d'agrupaments**

Definim els agrupaments flexibles com grups d'alumnes diferents del grup-tutoria que es constitueixen en algunes matèries i que pretenen afavorir el progrés de tot l'alumnat i facilitar la tasca del professorat.

En el centre es va començar a experimentar el funcionament en grups flexibles en algunes àrees atenent el rendiment de l'alumnat els cursos 97-98 i 98-99 a 1r i 2n d'ESO. Es va optar per agrupacions de caràcter temporal en funció de les característiques dels alumnes. En l'actualitat hi ha agrupacions flexibles en la major part de matèries de 1r i 2n curs d'ESO i també a 3r d'ESO (veure apartat 4.2).

També s'han assajat els anomenats grups-projecte a segon cicle d'ESO i a primer cicle el curs 2008-2009. Es tracta d'accions dirigides a alumnes amb diferents tipus de problemàtiques que no han aconseguit aprenentatges bàsics satisfactoris i que impliquen sobre tot les matèries instrumentals. Per a cada grup projecte s'ha de definir: objectius, duració, matèries, dedicació horària, seguiment, criteris de selecció dels alumnes, continguts, metodologia a l'aula i avaluació. Resta pendent estudiar la possibilitat d'introduir el curs un programa de diversificació curricular per a alumnes de 3r i 4t d'ESO.

### **2.1.6.2 Matèries opcionals**

Els crèdits variables fins el curs 2008-2009 o les matèries optatives i alternatives a la Religió en l'actualitat afavoreixen l'atenció individualitzada dels alumnes. En el nostre centre es realitzava anualment un estudi de la variabilitat i s'ha vetllat especialment per presentar ofertes àmplies i equilibrades que responguin a les necessitats manifestades per part de professorat i d'alumnat (crèdits d'ampliació, de reforç, itineraris,...)

Els canvis en l'ordenació curricular dels darrers anys suposen un menor pes de la part variable en el currículum personal de l'alumne de 1r a 3r d'ESO i una major importància a 4t curs. L'equip docent de 3r curs d'ESO es reuneix i elabora una proposta d'elecció de matèries optatives de 4t curs que es remet per escrit als alumnes i a les famílies en la qual es tenen en

compte les competències, coneixements, l'evolució i les preferències mostrades per l'alumnat.

### **2.1.6.3 Doblatges (presència de més d'un professor/a a l'aula)**

Entenem per doblatge l'aportació d'hores de professorat en matèries que requereixin treball experimental, manipulatiu, oral (per exemple tecnologia, ciències naturals, anglès, crèdits de síntesi, plàstica) i també en altres matèries quan la disponibilitat d'hores de professorat ho permet i la tipologia de l'alumnat ho aconsella. En aquests casos hi pot haver dos o més professors a l'aula. El curs 10-11 es doblen les hores preceptives.

### **2.1.6.4 Reforç escolar (tutories d'àrea)**

S'anomena així el treball personalitzat amb determinats alumnes d'alguna àrea en concret, fora de l'horari escolar del grup-classe i amb l'acord de l'alumne i de la seva família. El curs 2010-2011 s'ofereix reforç de matemàtiques a ESO.

## **2.2 Òrgans i altres aspectes d'organització implicats en l'atenció a la diversitat**

L'atenció a la diversitat comporta organitzar el centre de forma que es puguin posar en pràctica les accions decidides i assegurar-ne la coordinació. Convé, d'altra banda, que hi hagi una certa flexibilitat per permetre experimentar i valorar noves formules.

### **2.2.1 Comissió d'atenció a la diversitat**

La Comissió d'atenció a la diversitat (CAD) està integrada per la coordinació pedagògica, la professora de psicologia i pedagogia, les coordinacions d'ESO, la coordinació de llengua, interculturalitat i cohesió social, i els caps de departament de Lletres i Ciències. Hi assisteix també la persona de referència de l'EAP i puntualment altres professors que ho demanin o siguin requerits, per exemple, professorat de l'aula d'acollida o de suport. La coordinació pedagògica del centre s'ocupa de coordinar les reunions i actuacions de la CAD; formalment la presideix la direcció del centre.

La Comissió d'atenció a la diversitat té la funció de formular i sancionar propostes en aquest camp, fer el seguiment de les accions, informar diferents estaments del centre i promoure l'avaluació de les accions portades a terme.

### **2.2.2 Consell pedagògic**

El curs 2003-2004 es va constituir el Consell pedagògic (CP), coordinat per la coordinació pedagògica, que canalitza i gestiona els continguts de les reunions de nivell. En formen part les coordinacions de cicle, d'activitats i serveis, la professora de psicologia i pedagogia i la direcció d'estudis. És hereu de l'antic Departament d'Orientació i Tutories que va funcionar durant sis cursos en el nostre centre i es va ocupar, entre d'altres, de proposar i de fer un seguiment de les mesures d'atenció a la diversitat.

El Consell pedagògic incideix en l'atenció a la diversitat en tant que programa les reunions de nivell, delibera sobre les propostes d'aquestes i trasllada reflexions i proposicions a la Comissió d'atenció a la diversitat.

### **2.2.3 Nivells o equips docents**

Les reunions de nivell o equip docent són un àmbit de deliberació, establiment de pautes i coordinació per part de l'equip de professors d'un mateix grup-classe. Tenen, per tant, un paper fonamental en l'atenció a la diversitat; fan el seguiment de l'aprenentatge dels alumnes i formulen propostes d'assignació de grup. Les coordinacions de cicle (1r/2n ESO, 3r/4t ESO, Batxillerat, EI, Animació) condueixen les reunions.

Es realitzen setmanalment; el calendari trimestral fixa un torn de prioritats per facilitar l'assistència del major nombre de professors possible i assegurar un espai temporal setmanal per a tots els grups.

Una de les funcions dels nivells és l'elaboració dels Plans individualitzats (PI) o reculls de les línies d'atenció especials que rebran alguns alumnes.

### **2.2.4 Departament d'Orientació**

El Departament d'Orientació del centre, compost per la Psicopedagoga, Professora de Pedagogia Terapèutica i professorat de Diversitat i Aula d'Acollida es reuneix setmanalment per tractar les diferents situacions que es presenten respecte a l'alumnat que s'atén, així com per analitzar i valorar

els nous projectes o línies d'actuació posats en marxa per atendre la diversitat del centre.

La prioritització de les intervencions i la forma estratègica de portar-les a terme en relació a l'avaluació de l'alumnat, coordinació amb serveis externs, orientació a l'alumnat, famílies i professorat són aspectes prioritaris a tractar en les reunions establertes. A més es tracten temàtiques més globals com : dinàmica de grups, tutoria i projectes singulars. En el marc d'aquest espai es planifiquen les coordinacions amb Serveis Socials (comissions socials, infermeria del projecte Salut-Escola i amb d'altres centres que atenen a l'alumnat).

### **2.2.5 Departaments didàctics**

Correspon als Departaments i Seminaris confeccionar i fer el seguiment de les programacions atenent els objectius i competències de les matèries i les característiques de l'alumnat, presentar al consell docent la proposta de matèries opcionals, dissenyar les activitats de recuperació de matèries pendents, les proves d'inici de curs i planificar les mesures de reforç i d'ampliació d'aprenentatges.

Així mateix, els departaments discuteixen sobre aspectes diversos de la didàctica de les àrees que imparteixen. A més, cada professor s'encarrega de preparar material específic per atendre a l'aula les tipologies d'alumnat que hagi de tractar.

### **2.2.6 Professorat de Psicologia i Pedagogia**

D'algunes de les funcions de la professora de Psicologia i pedagogia s'ha parlat en els anteriors apartats. Es poden distingir d'una banda les activitats d'atenció directa a l'alumnat (acollida, docència, reforç directe, orientació) i les de suport al professorat en l'acció tutorial i l'orientació.

### **2.2.7 Biblioteca-Mediateca**

El centre promou l'ús de la Biblioteca per treballar les habilitats de recerca autònoma d'informació, ja que aquest és un dels aspectes on es palesa la diversitat d'ambients culturals, econòmics i socials de procedència de l'alumnat.

### **2.2.8 Altres aspectes d'organització del centre**

Cal mencionar finalment mesures de caràcter general que influeixen l'ordenació interna dels nivells (equips docents) i departaments didàctics, com són:

- que el professorat de matèries comunes ho sigui també de matèries opcionals, quan sigui possible, a l'ESO
- reduir el nombre de professors que intervenen en un mateix grup classe de manera que un professor imparteixi classes de diverses matèries (exemple. català-socials, matemàtiques-ciències, ...)
- que la persona tutora de grup entri a classes amb el seu grup diàriament, si és possible, i tingui també el màxim nombre d'hores possible amb aquests alumnes
- reunions setmanals dels nivells amb equips estables de professors
- previsió d'espais de coordinació per als tutors d'un mateix curs (si n'hi ha més d'un)

### **3. Qüestions metodològiques**

És funció del professorat adaptar els recursos didàctics a l'alumnat; s'entén que tractar la diversitat comporta analitzar el model didàctic que s'utilitza i aplicar canvis orientats a la millora de l'aprenentatge.

Sembla comprovat, d'altra banda, que la diversificació d'activitats d'aprenentatge garanteix un clima d'aula més propici i un grau d'èxit més elevat, ja que permet millor l'adaptació a les diferents capacitats i als interessos de diferents alumnes.

En el nostre centre s'han potenciat i s'han organitzat en el passat seminaris de formació a l'entorn de tres línies de treball : les tutories de curs, l'avaluació formativa i el treball cooperatiu. En l'actualitat es disposa de recursos i de formes d'organització generats a partir d'aquests treballs que es considera que poden ser eines útils en el tractament de la diversitat. El curso 2010-2011 s'ha donat un nou impuls a la línia del treball cooperatiu; una part considerable de professors de l'institut s'està formant i introduint activitats cooperatives a l'aula.

Els últims anys s'ha procurat proporcionar al professorat formació en tecnologies de la informació i comunicació amb la finalitat que s'hi introdueixin a l'aula també com a recurs per a l'aprenentatge



individualitzat i siguin un mitjà habitual de treball amb els alumnes esportistes.

### **3.1 Plans individualitzats (PI)**

Tenen caràcter individual i els ha de preparar el nivell o equip docent sota la coordinació de la persona tutora de curs seguint les orientacions que preveu la normativa.

S'elaboraren programacions individualitzades orientades a l'assoliment de competències bàsiques que poden suposar que temporalment es deixi d'impartir una matèria o àrea.

Durant els dos darrers cursos es van estudiar els models de recollida de dades i presentació i seqüència d'elaboració dels PI per part del departament d'orientació, el consell pedagògic i els nivells.

### **3.2 Projecte Hort**

Es tracta d'una adaptació de la programació de 1r i de 2n curs d'ESO que parteix d'un centre d'interès, l'hort, i que ofereix una alternativa de treball a l'alumnat que, per diferents motius, presenta alguna dificultat que li impedeix seguir el ritme ordinari de les classes.

Aquest projecte persegueix que l'alumnat desenvolupi les competències bàsiques comunicatives, metodològiques i personals a través d'una metodologia de treball més pràctica i manipulativa, una major diversificació i globalització dels aprenentatges, els suport de les noves tecnologies com a eina ordinària de treball i una atenció més individualitzada.

### **3.3 Projecte Còmic**

Consisteix en la participació d'un grup d'alumnes de 3r curs d'ESO, en un conjunt d'activitats amb la finalitat de motivar i d'ajudar a l'èxit escolar a alumnes amb dificultats escolars que poden progressar més si treballen en grups flexibles reduïts.

El projecte integra l'aprenentatge de l'elaboració d'un còmic de temàtica històrica i hi inclou una visita al Museu d'Història de la ciutat i l'ajut d'una persona especialista.

## **4. Curs 2010 – 2011**

### **4.1 Objectius i propostes (curs 2010-2011)**

Per al curs 2010-2011 no s'esperen diferències significatives respecte el curs anterior quant a la tipologia i necessitats de l'alumnat.

Comptem amb doble línia sencera a l'ESO; els dos grups de tercer i de segon força plens.

D'altra banda, l'aula d'acollida es calcula que haurà d'atendre ja el mes de setembre vint-i-tres alumnes i es reforça amb sis hores més de professorat.

Pel que fa al Batxillerat es preveu que alguns dels alumnes del grup de matí tindran dificultats i necessitaran suport lingüístic.

Durant el curs 2010-2011 està previst desenvolupar el Projecte lingüístic aprovat, el model de PI i de PII

Objectius:

- continuar la metodologia de treball iniciada amb el projecte hort a 1r ESO
- reintroduir el treball cooperatiu a l'aula partint d'activitats de formació
- continuar a 3r d'ESO en algunes matèries amb el reforç de 1r i 2n curs
- potenciar la coordinació lingüística, d'interculturalitat i cohesió social (CLIC)
- posar en marxa el model de PII
- introduir un taller de diversificació curricular de còmic per a alumnes de 3r d'ESO
- posar al dia la llista de la documentació de diversitat de centre

## **4.2 Curs 2010-2011. Descripció dels nivells d'ESO i dels suports**

(actualització dades 9.02.11)

### **1 ESO**

Hi ha dos grups classe (1A, 1B) amb un total de 48 alumnes

- Els alumnes es divideixen en tres grups flexibles (A-31, A-35, projecte Hort) en les matèries de llengua catalana, llengua castellana, ciències socials, anglès, matemàtiques, ciències naturals i tecnologia.
- Els grups flexibles que assisteixen a classe a l'aula de Projecte Hort són els que presenten més dificultats d'aprenentatge i/o requereixen atenció més individualitzada. Formen part de la tutoria de 1B.
- Els alumnes esportistes estan al grup de 1A.
- La resta d'alumnes estan repartits de manera heterogènia
- Hi ha dues professores de suport amb una dedicació total de 19 hores lectives amb alumnes que intervenen en els grups flexibles
- Els alumnes amb necessitats educatives especials d'aquest grups poden rebre suport de la professora de Psicologia i Pedagogia del centre
- Els alumnes nous assisteixen a l'aula d'acollida durant part del seu horari lectiu (6 h./setmana, matèries: llengua catalana, socials)
- A la franja d'optativitat s'ofereixen quatre opcions diferents que permeten atendre diversitat d'interessos i de capacitats.
- Alguns alumnes participaran en el Projecte Xics extraescolar

Alumnes estrangers en total: 25

Alumnes nous aula acollida: 7

Alumnes NEE: 3 amb dictamen, 10 sense

Alumnes esportistes: 6

Escolarització compartida: 1

Alumnes Xics: 1 (altres a determinar)

### **2 ESO**

Hi ha un total de 49 alumnes i dos grups classe heterogenis (A-11, A-13).

- Els alumnes es divideixen en tres grups flexibles en les matèries de llengua catalana, llengua castellana i matemàtiques.
- Els grups flexibles que assisteixen a classe a l'aula 12 són els que presenten més dificultats d'aprenentatge i/o requereixen atenció més individualitzada
- Hi ha una professora de suport amb una dedicació total de 9 hores lectives amb alumnes que intervenen en els grups flexibles

- Els alumnes amb necessitats educatives especials d'aquest grups poden rebre suport de la professora de Psicologia i Pedagogia del centre
- Els alumnes nouvinguts assisteixen a l'aula d'acollida durant part del seu horari lectiu (6h./setmana, matèries: llengua catalana, socials)
- A la franja d'alternatives a la religió (1 h./setmana) s'ofereixen dues opcions diferents i a la d'optatives (2h./setmana) quatre opcions diferents que permeten atendre diversitat d'interessos i de capacitats.
- Alguns alumnes participaran en el Projecte Xics extraescolar

Alumnes estrangers en total: 25

Alumnes nouvinguts aula acollida: 7

Alumnes NEE: 2 amb dictamen, 5 sense

Alumnes esportistes: 9

Alumnes Xics: 9

### **3ESO**

Comptem amb dos grups classe i un total de 52 alumnes agrupats per resultats acadèmics i grup flexible

- Els alumnes dels dos grups es divideixen en tres grups flexibles en la matèria de matemàtiques (un grup nivell alt i dos heterogenis)
- Els alumnes dels dos grups compten amb una hora setmanal de reforç de llengua catalana
- Els alumnes del grup B es divideixen en dos grups flexibles en les matèries de ciències naturals i ciències socials
- Els alumnes nouvinguts assisteixen a l'aula d'acollida durant part del seu horari lectiu (5 h./setmana matèries: llengua catalana, tecnologia)
- A la franja d'optatives s'ofereixen 3 opcions diferents.
- Alguns alumnes participaran en el Projecte Xics extraescolar

Alumnes estrangers en total: 25

Alumnes nouvinguts aula acollida: 4

Alumnes NEE: 1 amb dictamen, 8 sense

Alumnes esportistes: 4

Escolarització compartida: 1

Alumnes Xics: 8

### **4 ESO**

Hi dos grups classe i un total de 38 alumnes

- A les franges d'optatives s'ofereixen un total de 7 opcions
- Els alumnes nouvinguts assisteixen a l'aula d'acollida durant part del seu horari lectiu (6 h./setmana: català, biologia-geologia)

Alumnes estrangers en total: 16

Alumnes nouvinguts aula acollida: 4

Alumnes NEE: 1 amb dictamen, 3 sense

Alumnes esportistes: 5

Alumnes Xics: a determinar

## **Batxillerat**

Es compta amb 54 alumnes en total.

Hi ha dues tutories de matí que compta, a banda de l'hora a l'aula amb alumnes, amb 1 hora setmanal per a l'atenció individual de l'alumnat i les famílies.

Hi ha una tutoria de tarda de 3r curs. En conjunt contempen una hora setmanal d'atenció directa als alumnes, pares, tutors i entrenadors.

- Els alumnes nouvinguts amb dificultats de llengua assisteixen a l'aula d'acollida per a rebre ajut durant part del seu horari lectiu (2 h./setmana matèries: llengua catalana, ciències per al món contemporani)

- Es compta amb la Psicopedagoga del centre per col·laborar amb les tutories en l'orientació de determinats d'alumnes segons els seus interessos i resultats acadèmics

Alumnes estrangers en total: 15

Alumnes nouvinguts aula acollida:

Alumnes esportistes matí: 10 a 1r curs, 7 a 2n curs

Alumnes esportistes tarda: 6

### **4.3 Horari fix professorat i personal de suport**

#### **PROFESSORAT AULA D'ACOLLIDA**

Dedicació horària lectiva tutora d'aula: 17 hores

Dedicació horària professora especialista català: 2 hores

Dedicació horària professora especialistes psicopedagogia:4 hores (3+1)

#### **PROFESSORES DE PSICOPEDAGOGIA**

##### **1r ESO**

Català	3
Socials	3
Castellà	3
Tecnologia	2
Naturals	3

##### **2n ESO**

Català	3
--------	---

##### **Aula acollida**

1B	1
2B	2
4B	1

#### **PROFESSORA DE SUPORT**

##### **1r ESO**

Anglès	2
Matemàtiques	3

##### **2n ESO**

Matemàtiques	3
Castellà	3

##### **3r ESO**

Naturals	4
Socials	3

## **PSICOPEDAGOGA DE L'EAP**

Horari a Ferran Tallada:

Dimecres 9 a 14

## **ASSESSOR LIC**

Horari a Ferran Tallada:

Dilluns matí alterns

# **ANNEXOS**



## **1. Establiment de grups flexibles d'alumnes**

### **Criteris:**

- s'agruparan alumnes del mateix curs
- afectaran als crèdits comuns de les àrees de: llengua catalana, llengua castellana, matemàtiques i a totes aquelles que anualment es determini
- la proposta de distribució tindrà en compte els ritmes d'aprenentatge dels alumnes i les relacions socials en el grup-tutoria
- a 1r curs d'ESO el departament d'orientació farà una primera proposta de distribució recollint les informacions dels centres adscrits
- correspondrà al professorat de cada àrea recollir informació durant les dues primeres setmanes de curs per facilitar elements per determinar la proposta de distribució
- correspondrà a la reunió de nivell sancionar les propostes de distribució i fer-ne el seguiment
- els alumnes podran canviar de grup a proposta pròpia i/o del professorat de la reunió de nivell; la comissió d'atenció a la diversitat ratificarà els canvis proposats i podrà proposar-ne d'altres
- els professors que imparteixin classe d'una mateixa matèria diferents grups classe es coordinaran a les reunions de departament
- es presentaran les programacions dels grups flexibles; s'ha de remarcar si hi ha diferències entre elles i quines són aquestes (de continguts, de metodologia, ...)
- hi ha un compromís de revisió a les Juntes d'avaluació (intermèdies i finals) dels grups

## 2. Calendari:

juny	recollida de dades dels centres de primària d'on procedeix l'alumnat	psicopedagoga, coordinació 1r-2n ESO
	recollida de dades dels grups d'alumnes de promoció interna	tutories coordinacions de nivell
setembre	definició dels objectius de cada àrea	professorat d'àrea departament
	proves d'avaluació inicial 1r ESO	professorat d'àrea departament
	redacció de programacions	professorat d'àrea
	distribució d'alumnes	tutories, ex-tutories (2n a 4t ESO) psicopedagoga, coordinació pedagògica cap d'estudis comissió atenció diversitat
	preparació de material específic	professorat d'àrea departament
novembre	Juntes d'Avaluació intermèdia: valoració i reorientació d'alumnes si és el cas	professorat reunió de nivell consell pedagògic
desembre	Juntes d'Avaluació trimestrals i finals: recollida i estudi de resultats	tutories coordinació nivell CP CAD
març		reunió nivell CAD
juny	valoració i reorientació si és el cas	reunió nivell CAD
juny	valoració final	coordinació nivell CAD

Comissió d'atenció a la diversitat:

- es reunirà un cop al trimestre (durant l'horari de reunió de consell docent o consell pedagògic)

### **3. Avaluació**

Pel que es refereix a les aules d'atenció individualitzada i als agrupaments flexibles la comissió d'atenció a la diversitat tindrà en compte les valoracions i aportacions dels nivells, departaments, consell pedagògic i consell docent.

Es tindran en compte, com a mínim, els següents punts:

- Preparació (temps, facilitats, dificultats, ...)
- Recursos materials (idoneïtat de materials, espai, ...)
- Recursos personals (suficiència, adequació)
- Coordinació entre el professorat (reunions, treball conjunt, comunicació, ...)
- Resposta dels alumnes (satisfacció, puntualitat, resultats acadèmics, progrés, integració al grup, ...)
- Resposta de les famílies (satisfacció, col·laboració, ...)
- Àrees de treball (activitats, seqüenciació, idoneïtat, dificultats, ...)
- Resultats de l'alumnat a les proves d'avaluació internes i externes

### **4. Funcions específiques del professorat de suport a primer i segon d'ESO:**

- docència d'alumnes amb dificultats d'aprenentatge que requereixin atenció especial en agrupaments reduïts o atenció individual
- preparació del material adient (en col·laboració amb el professorat de crèdits comuns i la psicopedagoga)
- col·laboració en les adaptacions curriculars amb el professorat de matèries comunes
- coordinació amb la professora de psicologia i pedagogia i tutors de curs
- participació en la comissió d'atenció a la diversitat (quan aquesta o el professorat ho sol·liciti) i reunions de nivell

## 5. Documentació de centre

### A. INFORMES I PROPOSTES

- Acollida Famílies Projecte L'Hort (setembre 2008, Teresa Flaquer, Mònica Pons)
- Programa Grumet, dossier informatiu (setembre 2008, Amparo Fernández)
- Projecte Hort (juny 2008, Teresa Flaquer, Mònica Pons)
- Projecte d'atenció a la diversitat (2008-2009, Silvia Maymó)
- Proposta d'atenció a la diversitat (juny 2004, Silvia Maymó)
- Informe atenció a la diversitat curs 2003-2004 (novembre 2003, Silvia Maymó)
- Atenció a l'alumnat nouvingut (abril 2003, Teresa Flaquer, Silvia Maymó)
- Memòria del Pla d'acollida a l'alumnat nouvingut (curs 01-02, Teresa Flaquer)
- Compartir aprenentatges amb els companys (2000, Alcalde, Cuevas, Domenech, Iglesias, Peñalver)
- Proposta de creació d'una UAC a 2n cicle d'ESO (1999, Teresa Flaquer)
- Atenció a la diversitat a l'ESO (1998-1999, Manel Belda, Silvia Maymó)
- Memòria del projecte d'implementació de grups flexibles i doblatges a 1r d'ESO (97-98, Teresa Flaquer)
- Projecte de tractament de la diversitat (1996, Toni Alcázar, Silvia Maymó, Pilar Nievas)

### B. PROTOCOLS

- Pla d'acollida de l'alumnat nouvingut (2009, Carles Gómez, Teresa Flaquer, Teresa Solé)
- Model de PII (2009, Carles Gómez, Montse López, Teresa Solé)
- Funcionament de l'aula d'acollida (2008, Teresa Flaquer, Anna Marco, Teresa Solé)
- Quadre traspàs primària (2007, Teresa Flaquer)
- Establiment de grups flexibles: criteris, calendari, avaluació, funcions professorat de suport (2005, diverses modificacions, Silvia Maymó)
- Currículum adaptat; diagrama d'actuacions (2002)
- Protocol per al seguiment d'alumnes amb N.E.E. (2002, Teresa Flaquer)

- Protocol d'acollida d'alumnes a mig curs
- Criteris a tenir en compte per a la ubicació de nous alumnes
- Protocol d'incorporació d'alumnat nouvingut (Teresa Flaquer)
- Recull de dades del nou alumne (diverses modificacions, Teresa Flaquer)
- Exercicis de coneixements generals (proves, departaments)
- Tutoria dels companys

### C. GUIONS, AVALUACIÓ, ALTRES

- Classificador Aula d'Acollida
- Graella dades alumnat nouvingut
- Línies de treball del grup-projecte (1r cicle)
- Proposta de guió d'entrevista del tutor amb l'alumne de GP/carta
- Cronograma de funcionament del G.P.
- Qüestionari d'avaluació per l'alumnat (G.P.)
- Guió per valorar el Grup Projecte (professorat)
- Atenció a la diversitat. Guió per Projecte 4rt ESO
- Recull del grup-projecte curs 98-99
- Criteris per decidir una incorporació al GP/UAC
- Qüestions a l'entorn de l'oportunitat de crear una UAC
- UAC 99-00. Breu valoració
- Notes professorat 2001
- Proposta 3r ESO 2001
- Proposta reorganització 3r ESO 2000 (Equip directiu)

### D. REFERENTS NORMATIUS VIGENTS/CONSIDERACIONS DEPARTAMENT D'EDUCACIÓ

- Decret 143/2007, de 26 de juny, pel qual s'estableix l'ordenació dels ensenyaments de l'educació secundària obligatòria
- Instruccions d'inici de curs del Departament d'Educació (curs 2008-2009). Resolució de 30 de juny de 2008 per la qual s'aproven les instruccions per a l'organització i el funcionament dels centres educatius públics d'educació secundària per al curs 2008-2009
- Ordres d'avaluació EDU/295 i EDU/296 de 13 juny de 2008 que determinen el procediment i els documents i requisits formals del procés d'avaluació a l'educació secundària obligatòria.
- Consideracions al voltant del darrer informe de la Fundació Bofill : Equitat, excel·lència i eficiència educativa a Catalunya. Una anàlisi comparada